

## کوله یستیت (التهاب کیسه صفرا)

التهاب حاد کیسه صفرا موجب درد و سختی قسمت فوقانی سمت راست شکم شده و با تهوع، استفراغ و علائم معمول یک التهاب حاد همراه می باشد.

گاهها ممکن است کیسه صفرا از مایع چرکی نیز پر شود.

علت التهاب حاد کیسه صفرا در بیشتر از ۹۰ درصد بیماران سنگ کیسه صفرا می باشد.

در نوع اول التهاب حاد کیسه صفرا، مجرای خروجی کیسه صفرا به وسیله سنگهای صفراوی بسته شده است. تجمع صفرا در کیسه صفرا باعث شروع واکنش شیمیایی می شود، ادم اتفاق افتاده و عروق خونی کیسه صفرا مشکل می شود که متعاقبا امکان پاره شدن کیسه صفرا ممکن است اتفاق بیفتد.

نوع دوم التهاب حاد کیسه صفرا در غیاب انسداد با سنگ کیسه صفرا اتفاق می افتد. این حالت

معمولا بعد از اعمال جراحی بزرگ، ترومای شدید یا سوختگی ایجاد می شود.

## علائم بالینی:

سنگ کیسه صفرا ممکن است بدون علامت و فاقد درد باشد و فقط علائم گوارشی خفی فی ایجاد کند چنین سنگهایی ممکن است به طور تصادفی در طی جراحی و یا ارزیابی بیمار برای مشکلات غیر صفراوی تشخیص داده شوند.

بیمار مبتلا به بیماری کیسه صفرا در اثر سنگهای صفراوی ممکن است دو نوع علامت داشته باشد آن دسته از علائمی که در اثر بیماری خود کیسه صفرا ایجاد می شوند و آن دسته از علائمی که در اثر انسداد مسیر عبور صفرا به وسیله سنگ ایجاد می شوند.

علائم ممکن است حاد یا مزمن باشد. ممکن است پس از مصرف غذاهای چرب و سرخ کرده ناراحتی در ناحیه معده مثل احساس پری معده، نفخ شکم و درد مبهم در ربع فوقانی راست شکم روی دهد.

## راه تشخیص:

انجام گرافی شکم و سونو گرافی به عنوان بهترین راه تشخیص می باشند.

## درمان:

درمان های متداولی برای التهاب کیسه صفرا وجود دارد اما آنچه که امروزه به طور شایع کاربرد دارد، انجام ERCP (برداشتن سنگ بدون جراحی) و یا با استفاده از جراحی خارج کردن کیسه صفرا صورت می گیرد.

## مراقبت از خود پس از جراحی:

۱ - از سر گرفتن فعالیت

ورزش های سبک و راه رفتن را شروع کنید.

یک دو روز بعد حمام یا دوش بگیرید.

رانندگی را سه چهار روز بعد آغاز کنید.

از بلند کردن اشیاء سنگین به مدت یک هفته خود داری کنید.

فعالیت جنسی را در صورت تمایل آغاز کنید.

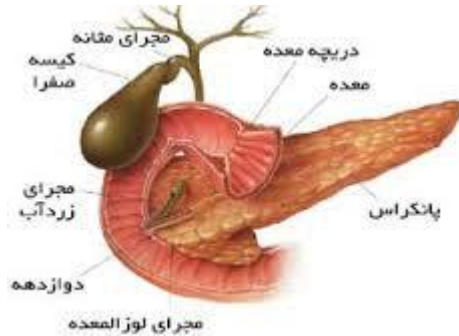
۲ - مراقبت از زخم.

محل برش را از نظر علائم عفونت روزانه کنترل کنید.

محل زخم را با آب و صابون ملایم بشویید.



## عمل جراحی سنگ کیسه صفرا



## بخش SICUA

در صورتی که هرگونه علائم یا نشانه ای از عفونت در اطراف محل برش داشتید (قرمزی - سفتی - تورم - گرما - یا ترشح) به جراح خود اطلاع دهید .

در صورتی که تب  $37/7$  درجه سانتی گراد یا بیشتر به مدت دو روز متوالی داشتید به جراح اطلاع دهید .

در صورتی که تهوع ، استفراغ یا درد شکمی پیشرفت کرد به جراح اطلاع دهید .

### نکته مهم :

بیمارانی که تحت عمل جراحی سیستم صفراوی قرار می گیرند ، مستعد ابتلا به عوارض تنفسی می باشند . بنابراین باید هر یک ساعت جهت اتساع کامل ریه ها و پیشگیری از آتلکتنازی چند بار تنفس عمیق انجام دهند . به حرکت در آوردن بیمار موجب پیشگیری از عوارض تنفسی و همچنین سایر عوارض می گردد . عوارض تنفسی در بیماران سالمند و چاق بیشتر بروز می کند .

## ۳- شروع تغذیه

تغذیه طبیعی خود را آغاز نمایید.

در صورتی که قبل از عمل غذاهای چرب را تحمل نمی کردید و به تدریج و به مقدار کم چربی به غذای خود اضافه نمایید .

## ۴- برطرف نمودن درد

ممکن است در شانه راست خود به علت گازی جهت پر کردن ناحیه شکم در حین عمل جراحی استفاده شده درد یا احساس ناراحتی را تجربه کنید . نشستن بر روی تخت و یا صندلی و یا راه رفتن ممکن است ، احساس ناراحتی را برطرف نماید .

## ۵- مراقبت و پیگیری

۷-۱۰ روز بعد از ترخیص به جراح خود مراجعه کنید .